

# 上完夜班的宁波巨化员工集体开展救援—— 落入冰冷河水中的爷孙俩获救

新时代 新风尚  
文明实践镇海行

记者张超梁 武亚东  
通讯员黄明桥

近日，宁波石化经济技术开发区企业宁波巨化化工科技有限公司周贺东、刘龙生等员工集体救援，将一对爷孙从冰冷的河水中救起的事迹，在微信朋友圈传播。

“有人落水了，快下车救人啊！”1月10日9:00，在距离庄市街道光

明村约1公里处，宁波巨化公司大巴车司机周贺东在开车过程中看到一辆厢式三轮车滑入河道中。

“三轮车距离我的车十几米远，三轮车上还有老人和小孩。我看到的时候，三轮车的一个轮子已悬空在河道上。”周贺东回忆。当时，他正载着宁波巨化公司上完夜班的员工回家。车停稳后，周贺东发现三轮车的一大半已没人水中。这下，宁波巨化公司员工的心被揪了起来，救援就此开启。

“事后，才知道这条河最深处有3米多，河道两边深度也有1米多。”刘龙生是宁波巨化公司一装

置部副班长。幸运的是，这辆三轮车滑入处的水不是很深。

当日，天气十分寒冷。周贺东和刘龙生奋不顾身跳进冰冷的河水里救援。寻找工具砸玻璃、呼喊附近村民救援、拨打120……公司其他不会游泳的几名同事也分工协助。

“周贺东和我先将三轮车扶正，并迅速用工具砸开挡风玻璃。”刘龙生说，顾不上被玻璃碴子割破的手和冰冷刺骨的河水，众人拼尽全力将老人和小孩拉出三轮车车厢。

“老人救上岸后已奄奄一息，小孩面部冻得呈青色，情况十分

危急。”刘龙生回忆，宁波巨化公司员工邱永萍急中生智，立马接过孩子，把孩子抱进了暖空调的大巴车中，并为其脱去湿衣服，裹上自己的羽绒服。

这时，120救护车也及时赶到现场。“我们几名员工和村民协助将老人和小孩送往区人民医院。”刘龙生说，目前，经医护人员检查诊治，小孩已出院，老人则留院观察。

据悉，当日，近70岁的老人开着厢式三轮车带孙子外出购物。因为避让行人加上天气冷等情况，老人把控不住三轮车方向盘，导致三轮车滑进河道。

## 冻结多年社保卡解冻 低保户的心病解决了

强担当 促落实  
三服务贴心

本报讯（记者徐婕 通讯员胡亚聪）“医保卡终于又能用了，感谢医保局的年轻人，我老爷子实在惭愧。”家住招宝山街道的李大爷最近心情不错，因为纠结多年的一块心病终于解决了。

李大爷孤身一人，是低保户，享受全额免缴的城乡居民医保待遇。但是近7年来，他不但不能到医院使用社保卡看病购药，无法享受医保待遇，近两年更因为高血压需要长期吃药，本就拮据的生活陷入了更加困顿的境地。

为什么用不了社保卡？说起来，李大爷也感到惭愧。2012年6月，李大爷不慎摔伤致右脚踝骨折，在区中医医院住院一个多月。出院时一算医药费，需要2万元，其中自己需拿出近5千元。李大爷没那么多的钱，也想不出办法筹钱，情急之下没结账就偷偷回了家。李

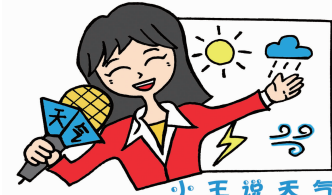
大爷的社保卡也因未结账就此冻结无法使用。

李大爷心中有愧，也没有和别人说起这件事，直到社区上门走访才得知了这个情况。区医保局“三服务”走访中听闻此事，立即与区中医医院沟通协商，最终顺利结算了2012年李大爷的住院医疗费用，按照城乡居民医保待遇由医保基金支付了近1.2万元，医疗救助补偿了近4千元。

去年以来，区医保局结合“三服务”活动、“不忘初心、牢记使命”主题教育，开展了形式多样的走访调研，班子成员带队走访镇（街道）及定点医疗机构30余家次，每月通过医保窗口社情民意反馈机制收集窗口办事群众意见建议。

除了组织专题培训、开设医保政策问答专栏，解决强化医保政策执行力、提升医保政策知晓率等普遍性问题外，像李大爷这样的个案特例，区医保局也本着“以人民为中心”的发展理念，不怕烦不怕难，尽力沟通解决，坚持为群众保驾护航。

## 阴雨日子它又来了！



小王说天气  
本报讯（记者王姿添）受够了又湿又冷的阴雨日子，上周日终于“守得云开见日出”，阳光姗姗来迟，洒满了整个镇海。只不过在弱冷空气的影响下，气温回升有点困难，个位数的最高气温还是让人打了个寒颤。

新的一周刚开始，云系较多，时断时续的阴雨天气它又来了，并将成为本

周“主咖”。今日冷空气扩散，云系较多，风力有所增大，1月15日至17日，阴雨天气来袭。

本周的气温比较低迷，最高气温8℃-11℃，最低温度周三和周六1℃-3℃，其余5℃-8℃。

春运已经拉开了序幕，年味越发浓郁。春节期间，无论是走亲访友还是出门游玩，大伙最关心的莫过于春节天气。这几日，“元月25日前后将出现为期一周的雨雪冰冻天气”这样的天气传言铺天盖地席卷了人们的朋友圈。对此，宁波市气象台发出权威回应：假的！

不过，还是要提醒各位市民及时关注天气变化，合理安排行程。

## 核载7人客车竟塞20人 这个司机被罚款扣六分

本报讯（记者郭长佳 邱成 通讯员黄紫萱）核载7人，实载20人，超员近200%，这个司机真大胆。近日，漉浦交警中队民警在炼蟹线炭山桥头附近正常执勤，疏导过往车辆时，发现一辆缓缓驶来白色小型普通客车里面人头攒动，职业敏感性和工作经验告诉民警，此车很有可能存在超员问题，遂立即示意该车停车接受检查。

当拉开车门的一瞬间，民警倒吸了一口凉气，里面黑压压一片坐的全是人，车上摆满了小板凳。执勤民警随即让里面的人下车，清点人数，一共20人。经核查行驶证，该车只核载7人，可竟然拉了20人，足足超员近200%。

民警对司机进行了严厉的批评教

育，要求司机加强交通安全法规的学习，并对其处以罚款200元，计6分。随后，民警将车上超员的乘客及时卸客转运。

民警提示，超员行为非常危险。客车超员后多人拥挤，容易发生“客伤”事故；再者，车辆超出其载重量，车辆惯性大、制动距离加长，危险性相应增大；如严重超员，轮胎负荷过重、变形过大容易引发爆胎、突然偏驶、制动失灵、转向失控等，极易导致交通事故的发生，引发群死群伤的严重后果。

临近春节，无论是驾驶人还是乘客，都应该重视出行安全，自觉遵守交规，不超员超载，不乘坐超员车辆，保障安全的道路交通环境。

## 我们的节日·春节

### 送福送春联

农历庚子鼠年即将到来之际，昨日上午，招宝山街道书画协会会员和知名书法家在世博之家现场书写福字和新春对联，并由后大街社区龙鼓队鸣锣开道，为老教师、最美家庭等上门送福送春联，传递节日祝福。

（记者汤越  
通讯员罗梦圆 摄）



## 开辟绿色通道 提高服务效率 镇海海事处畅通船员回家过年路

本报讯（记者汪磊 通讯员杨思琦）“请问您是过来办理什么业务的？”春运期间，历来是船舶回港停航，船员休假、调动的高峰期。而镇海地处交通节点，与机场、火车站、汽车站联通较为便利，且是宁波老港区、有较多船公司及船舶服务机构，因此这段时间宁波镇海海事处船员任解职业务量因以上双重因素较平时大大增多。

“在镇海海事办手续真的太方便快捷了！我们跑船很辛苦，一般一年也就回一到两次家，就想早点办完手续回家。”现场，一名船员这样说。

为畅通船员过年回家路，宁波镇海海事处采取多项措施，提升船员任解职业务服务水平与质量，助力船员更早更快回家与家人团聚。

“我们始终不忘初心、牢记使命，坚定为人民服务的信念，进一步增强服务意识，深入学习船员任解职各项规章制度，认真执行，确保该项业务忙中有序。”镇海海事处相关负责人说。

同时，在辖区春运期间进入任解职高峰时段，该处开辟绿色通道，在原有专人专岗的基础上，增加一个船员任解职专办窗口，加快办理速度，提高船员业务办理效

率，服务态度与服务效率受到广大船员的好评。

此外，该处通过开设船员咨询窗口，为船员答疑解惑。结合海事政务办理指南，工作人员为船员提供任解职以及其他业务的办理提示，方便广大船员朋友提高业务办理效率；咨询窗口提供宁波镇海海事处交通小贴士，公告该处至各个交通节点例如机场、火车站、汽车站的交通方式与预估时间，便于船员提前购买机票、车票。

今年1月至今，宁波镇海海事处办理船员任解职149次，预计接下来船员任解职业务办理数量会进一步增多。

下一步，镇海海事处将以深化“就近跑一次”政务服务改革为目标，践行以人民为中心的发展理念，着力构建宁波海事“就近跑一次”政务服务新格局，促进海事融入地方、服务地方、激发航运市场活力，进一步提升船员到海事办事的幸福感和获得感，让广大船员安心过年。

全面深化改革  
聚焦最多跑一次

# 镇海区市场监督管理局关于企业、农民专业合作社、个体工商户、在华经营外国企业、外国企业常驻代表机构报送公示2019年度报告的公告

根据《企业信息公示暂行条例》《外国企业常驻代表机构登记管理条例》《农民专业合作社年度报告公示暂行办法》《个体工商户年度报告暂行办法》《外国（地区）企业在中国境内从事生产经营活动登记管理办法》和《市场监管总局关于做好2019年度市场主体年报公示工作的通知》规定，现将我区企业、农民专业合作社、个体工商户、在华经营外国企业、外国企业常驻代表机构报送2019年度报告的有关事项，公告如下：

### 一、报送对象

凡2019年12月31日前在我区市场监管部门登记注册的企业及其分支机构、农民专业合作社及其分支机构、个体工商户、在华经营外国企业、外国企业常驻代表机构都应当依法报送2019年度报告。

### 二、报送时间

各类企业及其分支机构、农民专业合作社及其分支机构、个体工商户、在华经营外国企业的报送时间为2020年1月1日至2020年6月30日。外国企业常驻代表机构的报送时间为2020年3月1日至2020年6月30日。

2019年度海关管理企业、外商投资企业（机构）“多报合一”年报的报送时间为2020年1月1日至2020年6月30日，全区海关管理企业、外商投资企业（机构）应当在此期间通过国家企业信用信息公示系统报送“多报合一”年报。

在法定报送期间内，各类报送主体应当合理安排时间，尽早报送。

### 三、报送方式

企业、农民专业合作社登录国家企业信用信息公示系统（网址：<http://www.gsxt.gov.cn>）点击“导航”至“浙江”进行填报。完整填报并提交成功即为完成年度报告，选择公示的信息依法向社会公示。年报信息在2020年6月30日之前可以自主修改，在此之后修改需经登记机关同意。已填报的年度报告信息和历次修改记录均依法向社会公示。

个体工商户可以登录国家企业信用信息公示系统（同企业登录方式）报送年报，也可以使用手机下载“浙里办”APP报送年报，或通过“市监连连”（原“工商连连”）微信公众号报送年报。个体工商户完整填报并提交成功

即为完成年度报告，选择公示的信息依法向社会公示。

### 四、法律责任

企业、农民专业合作社未按规定期限报送公示年度报告、未依法公示即时信息、公示信息隐瞒真实情况弄虚作假、通过登记的住所或者经营场所无法联系的，均会被列入经营异常名录，并通过国家企业信用信息公示系统向社会公示。

个体工商户未按规定报送年度报告、年度报告隐瞒真实情况弄虚作假、通过登记的住所或者经营场所无法取得联系的均会被标记为经营异常状态，并通过国家企业信用信息公示系统向社会公示。

企业、农民专业合作社补报年报后方可申请移出经营异常名录。市场监管部门将对年报信息和即时信息公示情况进行检查，检查通过后准予移出经营异常名录。

企业被列入经营异常名录届满3年仍未履行相关义务的，将被列入严重违法失信企业名单，受到市场监管部门的重点监管管理，企业的法定代表人、负责人在3年内不得担任其他企业的法定代表

人、负责人。被列入经营异常名录或者严重违法失信企业名单的企业，在经营、投融资、取得政府供应土地、进出口、出入境、注册新公司、招投标、政府采购、获得荣誉、安全许可、生产经营许可、从业任职资格、资质审核等工作中，将依法受到限制或禁入。

### 五、外国企业常驻代表机构年报

外国企业常驻代表机构请登录国家企业信用信息公示系统（同企业登录方式）填报《外国（地区）企业常驻代表机构年度报告书》，同时提交其他电子材料。登记机关接收后，常驻代表机构需要贴花的，可持登记证、代表证到登记机关办理贴花。常驻代表机构年报信息不向社会公示。常驻代表机构未按规定提交年度报告的，由登记机关责令限期改正，处以1万元以上3万元以下的罚款；逾期未改正的，吊销登记证。

### 六、电子营业执照申报应用

全区企业、农民专业合作社、个体工商户通过电子营业执照登录国家企业信用信息公示系统报送年报，电子营业执照下载方式：

通过扫描二维码或者微信、支付宝搜索“电子营业执照”小程序，法定代表人或其指定负责人经实名认证后可使用小程序中的“下载执照”功能下载电子营业执照。



微信扫一扫，使用小程序



用支付宝扫一扫，进入小程序

七、法人数字证书申领使用  
全区企业、农民专业合作社、外国企业常驻代表机构也可以使用数字证书登录公示系统报送年报。在国家企业信用信息公示系统（浙江）（[zj.gsxt.gov.cn](http://zj.gsxt.gov.cn)）选择“企业信息填报”后点击右侧e照通APP下载，扫码在线申办移

动版数字证书。

法人数字证书申领使用等事宜可以拨打数字证书服务热线（4008884636）咨询。

### 八、其他事项

为更好地服务企业年报工作，请在登录国家企业信用信息公示系统后扫码关注“市监连连”（原“工商连连”）微信公众号，绑定企业、农民专业合作社的负责人、联络员手机号码，可接收来自市场监管部门的年报等政务信息与通知。



微信扫一扫 关注市监连连

企业、农民专业合作社、个体工商户、在华经营外国企业、外国企业常驻代表机构报送年度报告，无需缴纳任何费用。

镇海区市场监督管理局  
2020年1月14日